

**СОВЕТ НАРОДНЫХ ДЕПУТАТОВ  
БОЛЬШЕДОБРИНСКОГО СЕЛЬСКОГО ПОСЕЛЕНИЯ  
ЭРТИЛЬСКОГО МУНИЦИПАЛЬНОГО РАЙОНА  
ВОРОНЕЖСКОЙ ОБЛАСТИ**

**РЕШЕНИЕ**

от 27.05.2024 года № 36

с. Большая Добринка

Об утверждении Генерального плана  
Большедобринского сельского поселения  
Эртильского муниципального района  
Воронежской области

В соответствии с Конституцией Российской Федерации, Градостроительным кодексом Российской Федерации Федерального закона от 06.10.2003г. №131-ФЗ «Об общих принципах организации местного самоуправления в Российской Федерации», Законом Воронежской области от 07.07.2006г. №61-ОЗ «О регулировании градостроительной деятельности в Воронежской области», на основании Устава Большедобринского сельского поселения Эртильского муниципального района Воронежской области, с учетом заключения губернатора Воронежской области от 14.05.2024 года протокола публичных слушаний и заключения о результатах публичных слушаний по проекту Генерального плана Большедобринского сельского поселения Эртильского муниципального района Воронежской области от 17.05.2024 года, Совет народных депутатов Большедобринского сельского поселения

**РЕШИЛ:**

1. Утвердить генеральный план Большедобринского сельского поселения Эртильского муниципального района Воронежской области :

1.1. Том I «Положение о территориальном планировании Большедобринского сельского поселения Эртильского муниципального района Воронежской области» согласно приложению № 1 к настоящему решению;

1.2. Приложение к Тому I «Графическое описание местоположения границ населенного пункта села Большая Добринка» согласно приложению N 2 к настоящему решению;

1.3. Карта границ населенных пунктов, входящих в состав поселения согласно приложению № 3 к настоящему решению;

1.4. Карта функциональных зон территории поселения согласно приложению № 4 к настоящему решению;

1.5. Карта планируемого размещения объектов капитального строительства федерального, регионального, местного значения согласно приложению № 5 к настоящему решению.

2. Признать утратившими силу следующие Решения совета народных депутатов Большедобринского сельского поселения Эртильского муниципального района Воронежской области:

- от 28.11.2011 № 70 «Об утверждении генерального плана Большедобринского сельского поселения Эртильского муниципального района Воронежской области»;

- от 10.11.2014 г. № 610 «О внесении изменений в генеральный план Большедобринского сельского поселения в части установления границы населенного пункта села Большая Добринка».

3. Направить настоящее решение в министерство архитектуры и градостроительства Воронежской области, в администрацию Эртильского муниципального района для размещения в информационной системе обеспечения градостроительной деятельности Эртильского муниципального района.

4. Обнародовать настоящее решение на территории Большедобринского сельского поселения и разместить на официальном сайте в сети Интернет.

5. Настоящее решение вступает в силу после его обнародования.

6. Контроль за исполнением настоящего решения возложить на главу Большедобринского сельского поселения Чинову Лидию Леонидовну.

Председатель Совета  
Народных Депутатов  
Большедобринского  
сельского поселения

Л.Л.Чинова

Приложение №1  
к решению Совета народных депутатов  
Большедобринского сельского поселения  
от 27.05.2024 года №36

**ГЕНЕРАЛЬНЫЙ ПЛАН  
БОЛЬШЕДОБРИНСКОГО СЕЛЬСКОГО ПОСЕЛЕНИЯ  
ЭРТИЛЬСКОГО МУНИЦИПАЛЬНОГО РАЙОНА  
ВОРОНЕЖСКОЙ ОБЛАСТИ**

**ТОМ I  
ПОЛОЖЕНИЕ О ТЕРРИТОРИАЛЬНОМ ПЛАНИРОВАНИИ  
БОЛЬШЕДОБРИНСКОГО СЕЛЬСКОГО ПОСЕЛЕНИЯ  
ЭРТИЛЬСКОГО МУНИЦИПАЛЬНОГО РАЙОНА  
ВОРОНЕЖСКОЙ ОБЛАСТИ**

2024 год

## ОГЛАВЛЕНИЕ

1. ВВЕДЕНИЕ.....	6
2. СВЕДЕНИЯ О ВИДАХ, НАЗНАЧЕНИИ И НАИМЕНОВАНИЯХ ПЛАНИРУЕМЫХ ДЛЯ РАЗМЕЩЕНИЯ ОБЪЕКТОВ МЕСТНОГО ЗНАЧЕНИЯ ПОСЕЛЕНИЯ, ИХ ОСНОВНЫЕ ХАРАКТЕРИСТИКИ, ИХ МЕСТОПОЛОЖЕНИЕ, А ТАКЖЕ ХАРАКТЕРИСТИКИ ЗОН С ОСОБЫМИ УСЛОВИЯМИ ИСПОЛЬЗОВАНИЯ ТЕРРИТОРИЙ В СЛУЧАЕ, ЕСЛИ УСТАНОВЛЕНИЕ ТАКИХ ЗОН ТРЕБУЕТСЯ В СВЯЗИ С РАЗМЕЩЕНИЕМ ДАННЫХ ОБЪЕКТОВ .....	8
3. ПАРАМЕТРЫ ФУНКЦИОНАЛЬНЫХ ЗОН, А ТАКЖЕ СВЕДЕНИЯ О ПЛАНИРУЕМЫХ ДЛЯ РАЗМЕЩЕНИЯ В НИХ ОБЪЕКТАХ ФЕДЕРАЛЬНОГО ЗНАЧЕНИЯ, ОБЪЕКТАХ РЕГИОНАЛЬНОГО ЗНАЧЕНИЯ, ОБЪЕКТАХ МЕСТНОГО ЗНАЧЕНИЯ, ЗА ИСКЛЮЧЕНИЕМ ЛИНЕЙНЫХ ОБЪЕКТОВ.....	11
4. УТВЕРЖДЕНИЕ И СОГЛАСОВАНИЕ ГЕНЕРАЛЬНОГО ПЛАНА ПОСЕЛЕНИЯ.....	13

СОСТАВ ГЕНЕРАЛЬНОГО ПЛАНА  
БОЛЬШЕДОБРинСКОГО СЕЛЬСКОГО ПОСЕЛЕНИЯ  
ЭРТИЛЬСКОГО МУНИЦИПАЛЬНОГО РАЙОНА  
ВОРОНЕЖСКОЙ ОБЛАСТИ

**ТОМ I**

**1. УТВЕРЖДАЕМАЯ ЧАСТЬ**

*Текстовая часть*

- 1.1. **Том I** «Положение о территориальном планировании Большедобринского сельского поселения Эртильского муниципального района Воронежской области»
- 1.2. **Приложение к Тому I** «Графическое описание местоположения границ населенного пункта села Большая Добринка»  
*Графическая часть*
- 1.3. Карта границ населенных пунктов, входящих в состав поселения.
- 1.4. Карта функциональных зон территории поселения.
- 1.5. Карта планируемого размещения объектов капитального строительства местного значения.

**ТОМ II**

**2. МАТЕРИАЛЫ ПО ОБОСНОВАНИЮ**

*Текстовая часть*

- 2.1. **Том II** «Материалы по обоснованию генерального плана Большедобринского сельского поселения Эртильского муниципального района Воронежской области»  
*Графическая часть*
- 2.2. Карта планируемого размещения объектов капитального строительства федерального, регионального и местного значения.
- 2.3. Карта развития инженерной и транспортной инфраструктуры.
- 2.4. Карта современного состояния территории с отображением зон с особыми условиями использования, территорий объектов культурного наследия и объектов капитального строительства федерального, регионального и местного значения.
- 2.5. Карта границ территорий, подверженных риску возникновения чрезвычайных ситуаций природного и техногенного характера.
- 2.6. Фрагмент карты границ населенных пунктов. Границы населенного пункта с. Большая Добринка.

## **1. ВВЕДЕНИЕ**

Генеральный план Большедобринского сельского поселения Эртильского муниципального района Воронежской области разработан на основании постановления администрации Большедобринского сельского поселения Эртильского муниципального района от 15.01.2024 № 2, в соответствии с требованиями Градостроительного кодекса Российской Федерации к составу, содержанию указанного документа территориального планирования, а также цифровому описанию местоположения границ населенных пунктов.

В Генеральном плане Большедобринского сельского поселения определены следующие сроки реализации проектных решений:

- I очередь – 2034 г.
- II очередь – 2044 г.

Генеральный план Большедобринского сельского поселения – основной документ территориального планирования муниципального образования, нацеленный на определение назначения территорий, исходя из совокупности социальных, экономических, экологических и иных факторов, в целях обеспечения устойчивого развития территории муниципального образования, развития инженерной, транспортной и социальной инфраструктур, обеспечения учета интересов граждан и их объединений, Российской Федерации, Воронежской области и Эртильского муниципального района.

Целью данного проекта является разработка принципиальных предложений по планировочной организации территории Большедобринского сельского поселения, упорядочение всех внешних и внутренних функциональных связей, уточнение границ и направлений перспективного территориального развития.

### **Цели территориального планирования для Большедобринского сельского поселения:**

- обеспечение прогресса в развитии основных секторов экономики;
- повышение инвестиционной привлекательности территории поселения;
- повышение уровня жизни и условий проживания населения;
- развитие инженерной, транспортной и социальной инфраструктур поселения;
- обеспечение учета интересов граждан и их объединений, Российской Федерации, Воронежской области, Эртильского муниципального района, Большедобринского сельского поселения;
- формирование первичной информационной базы для осуществления градостроительной деятельности и реализации полномочий органов местного самоуправления в направлении дальнейшего развития территории сельского поселения.

### **Задачами территориального планирования для Большедобринского сельского поселения являются:**

- создание условий для устойчивого развития территории сельского поселения;
- определение назначений территорий сельского поселения исходя из совокупности социальных, экономических, экологических и других факторов;
- развитие социальной инфраструктуры путем упорядочения и дальнейшего строительства сети новых объектов здравоохранения, образования, культуры и спорта;

- восстановление инновационного агропроизводственного и промышленного комплекса сельского поселения, как одной из главных точек роста экономики сельского поселения;
- освоение для целей жилищного строительства новых территорий, проведение реконструктивных мероприятий в существующей застройке;
- модернизация существующей транспортной инфраструктуры;
- реконструкция и модернизация существующей инженерной инфраструктуры;
- реализация мероприятий по привлечению квалифицированных специалистов;
- сохранение окружающей среды.

Цели, задачи и мероприятия территориального планирования Генерального плана Большедобринского сельского поселения разработаны на основе Стратегии социально-экономического развития Воронежской области, государственных программ Воронежской области, инвестиционных проектов и ведомственных целевых программ.

Генеральный план сельского поселения увязывает запланированные государственные, региональные и муниципальные капитальные инвестиции. Он включает определение конкретных объектов, строительство которых в долгосрочном периоде необходимо для государственных и муниципальных нужд, связанных с осуществлением органами государственной власти и органами местного самоуправления полномочий в соответствующих сферах управления, в целях взаимно согласованного решения задач социально-экономического развития, определенных в долгосрочных отраслевых, региональных и муниципальных стратегиях развития.

В свою очередь, целевыми программами, приобретающими значение планов реализации вышеуказанных документов, должна обеспечиваться увязка мероприятий по созданию объектов капитального строительства федерального, регионального и местного значения в прогнозируемом периоде с учетом целей и сроков их строительства, а также ограничений по финансовым ресурсам.

Показатели развития муниципального образования, заложенные в проекте, являются результатом исследований и обобщением прогнозов, предложений и намерений органов государственной власти Воронежской области, различных структурных подразделений администрации района, иных организаций.

При подготовке проекта Генерального плана использовались отчетные и аналитические материалы территориального органа Федеральной службы государственной статистики по Воронежской области, фондовые материалы отдельных органов государственного управления Воронежской области, администрации муниципального образования и прочих организаций.

Работы над Генеральным планом Большедобринского сельского поселения выполнялись с учетом решений ранее разработанной Схемы территориального планирования Воронежской области, утвержденной Постановлением Правительства Воронежской области от 05.03.2009 № 158 (в действующей редакции).

Также в генеральном плане учтены положения схемы территориального планирования Эртильского муниципального района, утвержденной решением Совета народных депутатов Эртильского муниципального района от 23.12.2011 № 289.

Генеральный план разработан в соответствии с Конституцией Российской Федерации, Градостроительным кодексом Российской Федерации, Земельным кодексом Российской Федерации, Лесным кодексом Российской Федерации, Водным кодексом Российской Федерации, Федеральным законом «Об общих принципах организации местного самоуправления в Российской Федерации», иными федеральными законами и нормативными правовыми актами Российской Федерации, законами и иными нормативными правовыми актами Воронежской области, Уставом Большедобринского сельского поселения.

## **2. СВЕДЕНИЯ О ВИДАХ, НАЗНАЧЕНИИ И НАИМЕНОВАНИЯХ ПЛАНИРУЕМЫХ ДЛЯ РАЗМЕЩЕНИЯ ОБЪЕКТОВ МЕСТНОГО ЗНАЧЕНИЯ ПОСЕЛЕНИЯ, ИХ ОСНОВНЫЕ ХАРАКТЕРИСТИКИ, ИХ МЕСТОПОЛОЖЕНИЕ, А ТАКЖЕ ХАРАКТЕРИСТИКИ ЗОН С ОСОБЫМИ УСЛОВИЯМИ ИСПОЛЬЗОВАНИЯ ТЕРРИТОРИЙ В СЛУЧАЕ, ЕСЛИ УСТАНОВЛЕНИЕ ТАКИХ ЗОН ТРЕБУЕТСЯ В СВЯЗИ С РАЗМЕЩЕНИЕМ ДАННЫХ ОБЪЕКТОВ**

Настоящий раздел содержит проектные решения задач территориального планирования Большедобринского сельского поселения – перечень мероприятий по территориальному планированию и этапы их реализации.

Мероприятия по территориальному планированию направлены, в том числе, на создание, развитие территорий и объектов капитального строительства местного значения для реализации полномочий органа местного самоуправления Большедобринского сельского поселения.

Вопросы местного значения поселения установлены статьей 14 Федерального закона от 06.10.2003 № 131-ФЗ «Об общих принципах организации местного самоуправления в Российской Федерации» и Уставом муниципального образования. Кроме того, статьей 14.1. этого же закона определены права органов местного самоуправления поселения на решение вопросов, не отнесенных к вопросам местного значения поселения. Значительная часть вопросов местного значения поселения решается в тесной связи с планированием развития территории.

Перечень основных факторов риска возникновения чрезвычайных ситуаций природного и техногенного характера, а также о возможных направлениях снижения рисков в использовании территорий, приведены в том II – «Материалы по обоснованию генерального плана Большедобринского сельского поселения Эртильского муниципального района Воронежской области». В разделе предложений по территориальному планированию рассмотрены вопросы, касающиеся обеспечения первичных мер пожарной безопасности в границах населенных пунктов поселения.



*Сведения о видах, назначении и наименованиях планируемых для размещения объектов местного значения поселения, их основные характеристики, их местоположение, а также характеристики зон с особыми условиями использования территорий в случае, если установление таких зон требуется в связи с размещением данных объектов*

№ п/п	Вид объекта	Наименование объекта	Назначение объекта	Местоположение объекта	Статус объекта	Функциональная зона (за исключением линейных объектов)	Характеристики объекта	Срок реализации	Вид планируемой зоны с особыми условиями
1	2	3	4	5	6	7	8	9	10
1.	Сети водоснабжения	Водопровод	Водоснабжение	с. Большая Добринка	Планируемый к реконструкции	-	Длина реконструируемых сетей водопровода – 5 км (реконструкция водопроводных сетей по ул. Больничная, ул. Центральная, ул. Южная, ул. Гагарина,	I очередь	Не устанавливается

							ул. Труда)		
2.	Объект транспортной инфраструктуры	Улично- дорожная сеть сельского населенного пункта	Транспорт	с. Большая Добринка	Планиру емый к реконст рукции	-	Длина реконст руируемы х дорог – 2,7 км (реконст рукция дорог села по ул. Больнич ная, ул. Централ ьная, ул. Южная).	I очередь	Не устанавливается

**3. ПАРАМЕТРЫ ФУНКЦИОНАЛЬНЫХ ЗОН, А ТАКЖЕ СВЕДЕНИЯ О ПЛАНИРУЕМЫХ ДЛЯ РАЗМЕЩЕНИЯ В НИХ ОБЪЕКТАХ ФЕДЕРАЛЬНОГО ЗНАЧЕНИЯ, ОБЪЕКТАХ РЕГИОНАЛЬНОГО ЗНАЧЕНИЯ, ОБЪЕКТАХ МЕСТНОГО ЗНАЧЕНИЯ, ЗА ИСКЛЮЧЕНИЕМ ЛИНЕЙНЫХ ОБЪЕКТОВ.**

*Параметры функциональных зон, а также сведения о планируемых для размещения в них объектах федерального значения, объектах регионального значения, объектах местного значения, за исключением линейных объектов.*

№ п/п	Наименование функциональной зоны	Параметры функциональной зоны		Планируемые для размещения объекты федерального, регионального, местного значения (за исключением линейных объектов)
		Существующая площадь, га	Планируемая площадь, га	
1	2	3	4	5
	<b>Земли населённых пунктов</b>	<b>232,63</b>	<b>232,43</b>	- Корректировка границ населенного пункта села Большая Добринка, в порядке, определенном действующим законодательством и внесение сведений о границах в ЕГРН.
<b>село Большая Добринка</b>				
1.	Зоны застройки индивидуальными жилыми домами	215,49	215,29	-
2.	Общественно-деловые зоны	4,00	4,00	-
3.	Зоны транспортной инфраструктуры	3,83	3,83	-
4.	Зоны сельскохозяйственного использования	4,85	4,85	-
5.	Производственные зоны сельскохозяйственных предприятий	2,14	2,14	-
6.	Зоны кладбищ	2,16	2,16	-

№ п/п	Наименование функциональной зоны	Параметры функциональной зоны		Планируемые для размещения объекты федерального, регионального, местного значения (за исключением линейных объектов)
		Существующая площадь, га	Планируемая площадь, га	
	<b>ИТОГО</b>	<b>232,63</b>	<b>232,43</b>	
	Земли промышленности, транспорта, связи, энергетики, обороны	-	-	-
	Земли сельскохозяйственного назначения	4402	4402	-
	Земли лесного фонда	-	-	-
	<b>ИТОГО</b>	<b>4634,43</b>	<b>4634,43</b>	

#### **4. УТВЕРЖДЕНИЕ И СОГЛАСОВАНИЕ ГЕНЕРАЛЬНОГО ПЛАНА ПОСЕЛЕНИЯ.**

1. Генеральный план поселения, в том числе внесение изменений в такие планы, утверждаются соответственно представительным органом местного самоуправления поселения.

2. Решение о подготовке проекта генерального плана, а также решения о подготовке предложений о внесении в генеральный план изменений принимаются соответственно главой местной администрации поселения.

3. Подготовка проекта генерального плана осуществляется в соответствии с требованиями статьи 9 Градостроительного кодекса Российской Федерации и с учетом региональных и (или) местных нормативов градостроительного проектирования, результатов публичных слушаний или общественных обсуждений по проекту генерального плана, а также с учетом предложений заинтересованных лиц.

4. Заинтересованные лица вправе представить свои предложения по проекту генерального плана.

5. Проект генерального плана подлежит обязательному рассмотрению на публичных слушаниях или общественных обсуждениях, проводимых в соответствии со статьей 28 Градостроительного кодекса Российской Федерации.

6. Протоколы публичных слушаний или общественных обсуждений по проекту генерального плана, заключение о результатах таких публичных слушаний являются обязательным приложением к проекту генерального плана, направляемому главой местной администрации поселения соответственно в представительный орган местного самоуправления поселения.

7. Представительный орган местного самоуправления поселения с учетом протоколов публичных слушаний или общественных обсуждений по проекту генерального плана и заключения о результатах таких публичных слушаний принимают решение об утверждении генерального плана или об отклонении проекта генерального плана и о направлении его соответственно главе местной администрации поселения на доработку в соответствии с указанными протоколами и заключением.

8. Правообладатели земельных участков и объектов капитального строительства, если их права и законные интересы нарушаются или могут быть нарушены в результате утверждения генерального плана, вправе оспорить генеральный план в судебном порядке.

9. Органы государственной власти Российской Федерации, органы государственной власти субъектов Российской Федерации, органы местного самоуправления, заинтересованные физические и юридические лица вправе обращаться к главе местной администрации поселения с предложениями о внесении изменений в генеральный план.

10. Внесение изменений в генеральный план осуществляется в соответствии со статьями 9 и 25 Градостроительного кодекса Российской Федерации.

11. Внесение в генеральный план изменений, предусматривающих изменение границ населенных пунктов в целях жилищного строительства или определения зон рекреационного назначения, осуществляется без проведения общественных обсуждений или публичных слушаний.

**Особенности согласования проекта генерального плана поселения приведены в ст. 25 Градостроительного кодекса Российской Федерации.**

Приложение №2  
к решению Совета народных депутатов  
Большедобринского сельского поселения  
от 27.05.2024 года №36

Приложение  
к генеральному плану  
Большедобринского сельского поселения  
Эртильского муниципального района  
Воронежской области

ГРАФИЧЕСКОЕ ОПИСАНИЕ МЕСТОПОЛОЖЕНИЯ ГРАНИЦ  
НАСЕЛЕННОГО ПУНКТА СЕЛА БОЛЬШАЯ ДОБРИНКА

### ГРАФИЧЕСКОЕ ОПИСАНИЕ

местоположения границ населенного пункта

село Большая Добринка Большедобринского сельского поселения  
Эртильского муниципального района Воронежской области

(наименование объекта, местоположение границ которого описано  
(далее - объект)

Раздел 1

Сведения об объекте		
№ п/п	Характеристики объекта	Описание характеристик
1	2	3
1	Местоположение объекта	Воронежская область, Эртильский муниципальный район, Большедобринское сельское поселение, село Большая Добринка
2	Площадь объекта ± величина погрешности определения площади (Р ± ДельтаР)	2324370+/-26680 м <sup>2</sup>
3	Иные характеристики объекта	-

Раздел 2

Сведения о местоположении границ объекта					
1. Система координат: -					
2. Сведения о характерных точках границ объекта					
Обозначение характерных точек границ	Координаты, м		Метод определения координат характерной точки	Средняя квадратическая погрешность положения характерной точки (M), м	Описание обозначения точки на местности (при наличии)
	X	Y			
1	2	3	4	5	6
-	-	-	-	-	-
3. Сведения о характерных точках части (частей) границы объекта					
Обозначение характерных точек части границы	Координаты, м		Метод определения координат характерной точки	Средняя квадратическая погрешность положения характерной точки (M), м	Описание обозначения точки на местности (при наличии)
	X	Y			
1	2	3	4	5	6
Часть №					
-	-	-	-	-	-



## Раздел 3

Сведения о местоположении измененных (уточненных) границ объекта							
1. Система координат: МСК - 36, зона 2							
2. Сведения о характерных точках границ объекта							
Обозначение характерных точек границ	Существующие координаты, м		Измененные (уточненные) координаты, м		Метод определения координат характерной точки	Средняя квадратиче- ская погрешнос- ть положения характерно- й точки (Mt), м	Описа- ние обознач- ения точки на местнос- ти
	X	Y	X	Y			
1	2	3	4	5	6	7	8
1	538049.31	2206002.37	-	-	Картометрический	5.00	-
2	538090.12	2205971.82	-	-	Картометрический	5.00	-
3	538103.40	2205895.44	-	-	Картометрический	5.00	-
4	538256.08	2205810.86	-	-	Картометрический	5.00	-
5	538421.15	2205858.61	-	-	Картометрический	5.00	-
6	538435.51	2205787.62	-	-	Картометрический	5.00	-
7	538441.19	2205750.86	-	-	Картометрический	5.00	-
8	538601.80	2205732.02	-	-	Картометрический	5.00	-
9	538652.36	2205744.50	-	-	Картометрический	5.00	-
10	538749.23	2205550.05	-	-	Картометрический	5.00	-
11	538798.19	2205564.20	-	-	Картометрический	5.00	-
12	538837.16	2205603.14	-	-	Картометрический	5.00	-
13	538878.74	2205679.90	-	-	Картометрический	5.00	-
14	539022.49	2205757.29	-	-	Картометрический	5.00	-
15	539062.86	2205847.30	-	-	Картометрический	5.00	-
16	538994.29	2205979.14	-	-	Картометрический	5.00	-
17	538863.64	2206143.40	-	-	Картометрический	5.00	-
18	538729.73	2206346.01	-	-	Картометрический	5.00	-
19	538672.54	2206419.05	-	-	Картометрический	5.00	-
20	538631.65	2206520.87	-	-	Картометрический	5.00	-
21	538556.57	2206673.27	-	-	Картометрический	5.00	-
22	538491.91	2206804.04	-	-	Картометрический	5.00	-
23	538456.87	2206845.92	-	-	Картометрический	5.00	-
24	538381.85	2206896.04	-	-	Аналитический	2.50	-
25	538340.37	2206973.48	-	-	Аналитический	2.50	-
26	538289.33	2207001.67	-	-	Аналитический	2.50	-

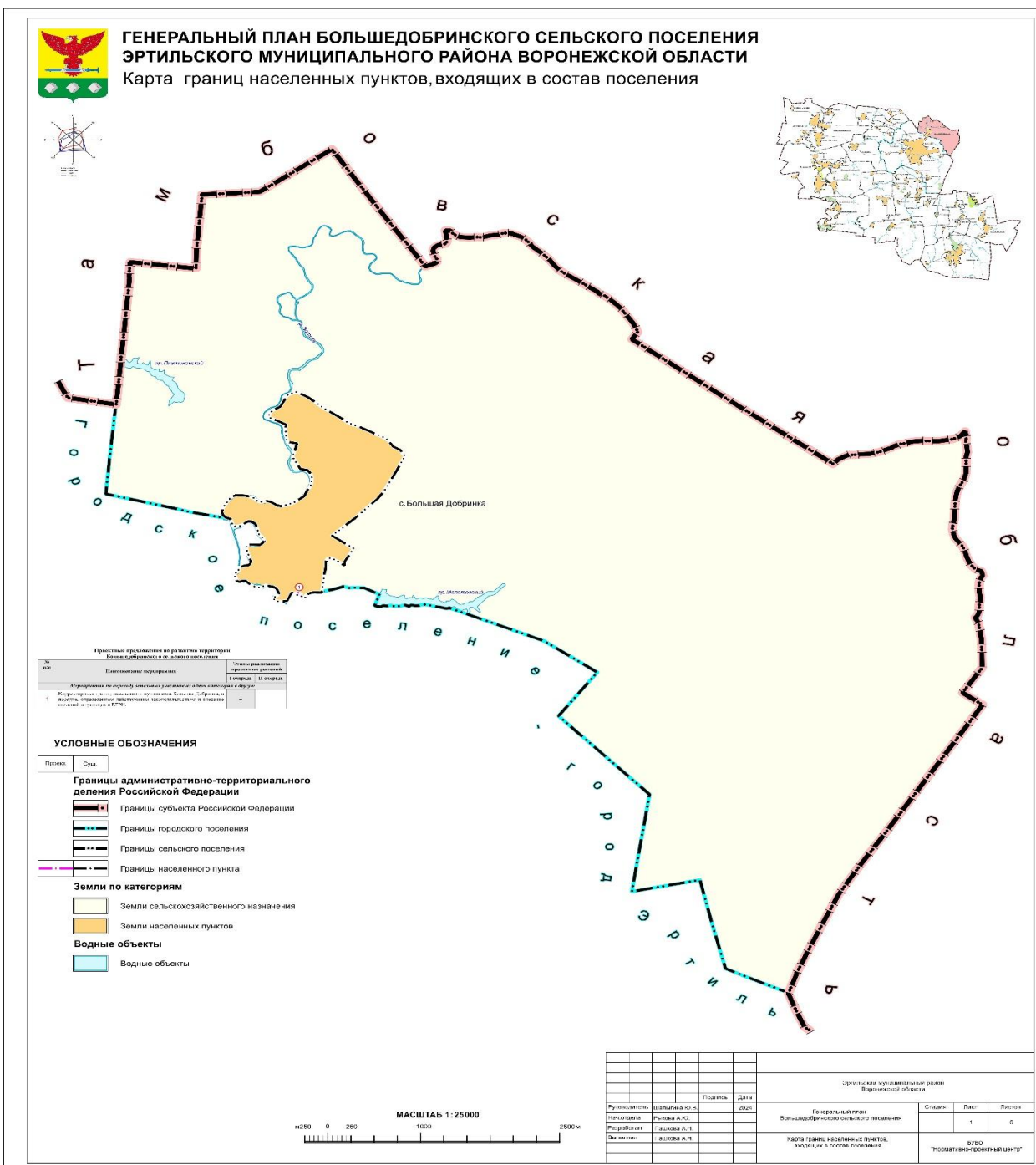
1	2	3	4	5	6	7	8
27	538263.53	2207025.86	-	-	Аналитический	2.50	-
28	538064.30	2206922.91	-	-	Аналитический	2.50	-
29	537818.56	2206792.61	-	-	Картометрический	0.50	-
30	537738.27	2206730.37	-	-	Аналитический	0.10	-
31	537713.61	2206705.59	-	-	Аналитический	0.10	-
32	537493.43	2206484.74	-	-	Аналитический	0.10	-
33	537404.17	2206382.49	-	-	Аналитический	0.10	-
34	537275.85	2206235.30	-	-	Картометрический	5.00	-
35	537115.88	2206470.60	-	-	Картометрический	5.00	-
36	536954.78	2206372.90	-	-	Аналитический	2.50	-
37	536904.07	2206373.98	-	-	Аналитический	2.50	-
38	536945.28	2206318.56	-	-	Аналитический	2.50	-
39	536997.08	2206225.99	-	-	Картометрический	5.00	-
40	536982.41	2206180.06	-	-	Картометрический	5.00	-
41	536949.49	2206167.89	-	-	Картометрический	5.00	-
42	536883.84	2206167.89	-	-	Картометрический	5.00	-
43	-	-	536824.21	2206159.81	Картометрический	5.00	-
44	536824.80	2206155.42	-	-	Картометрический	5.00	-
45	536695.66	2206141.63	-	-	Картометрический	5.00	-
46	536567.41	2206123.49	-	-	Аналитический	2.50	-
47	536572.83	2206045.56	-	-	Аналитический	2.50	-
48	536561.18	2205999.73	-	-	Аналитический	2.50	-
49	536535.70	2205956.49	-	-	Аналитический	2.50	-
50	-	-	536499.57	2205946.83	Аналитический	2.50	-
51	-	-	536502.47	2205940.66	Картометрический	5.00	-
52	-	-	536511.59	2205924.98	Картометрический	5.00	-
53	-	-	536516.40	2205914.02	Картометрический	5.00	-
54	-	-	536535.25	2205910.42	Картометрический	5.00	-
55	-	-	536543.98	2205906.07	Картометрический	5.00	-
56	-	-	536550.37	2205898.50	Картометрический	5.00	-
57	-	-	536556.94	2205888.52	Картометрический	5.00	-
58	-	-	536563.94	2205875.51	Картометрический	5.00	-
59	-	-	536566.64	2205868.10	Картометрический	5.00	-
60	-	-	536566.58	2205861.61	Картометрический	5.00	-
61	-	-	536563.18	2205848.23	Картометрический	5.00	-
62	-	-	536557.83	2205822.95	Картометрический	5.00	-
63	536568.84	2205798.93	-	-	Картометрический	5.00	-
64	536465.69	2205752.60	-	-	Картометрический	5.00	-
65	536460.75	2205720.37	-	-	Картометрический	5.00	-

1	2	3	4	5	6	7	8
66	536457.48	2205694.93	-	-	Картометрический	5.00	-
67	536461.12	2205637.32	-	-	Картометрический	5.00	-
68	536496.88	2205596.84	-	-	Картометрический	5.00	-
69	536532.24	2205646.19	-	-	Картометрический	5.00	-
70	536559.27	2205664.98	-	-	Картометрический	5.00	-
71	536618.69	2205637.34	-	-	Картометрический	5.00	-
72	536639.58	2205601.55	-	-	Картометрический	5.00	-
73	536659.87	2205520.62	-	-	Картометрический	5.00	-
74	536634.68	2205469.63	-	-	Картометрический	5.00	-
75	536636.60	2205418.79	-	-	Картометрический	5.00	-
76	536657.17	2205362.98	-	-	Картометрический	5.00	-
77	536713.35	2205303.96	-	-	Картометрический	5.00	-
78	536711.81	2205268.36	-	-	Картометрический	5.00	-
79	536698.39	2205237.78	-	-	Картометрический	5.00	-
80	536717.18	2205203.98	-	-	Картометрический	5.00	-
81	536754.46	2205200.80	-	-	Картометрический	5.00	-
82	536779.96	2205182.30	-	-	Картометрический	5.00	-
83	536808.70	2205196.01	-	-	Картометрический	5.00	-
84	536839.86	2205227.69	-	-	Картометрический	5.00	-
85	536860.16	2205226.25	-	-	Картометрический	5.00	-
86	536881.97	2205240.07	-	-	Картометрический	5.00	-
87	536904.99	2205294.57	-	-	Картометрический	5.00	-
88	536909.56	2205336.99	-	-	Картометрический	5.00	-
89	536931.28	2205357.59	-	-	Картометрический	5.00	-
90	536961.66	2205361.35	-	-	Картометрический	5.00	-
91	537019.37	2205340.86	-	-	Картометрический	5.00	-
92	537119.46	2205309.88	-	-	Картометрический	5.00	-
93	537159.89	2205320.54	-	-	Картометрический	5.00	-
94	537166.13	2205364.67	-	-	Картометрический	5.00	-
95	537161.67	2205456.12	-	-	Картометрический	5.00	-
96	537174.93	2205478.31	-	-	Картометрический	5.00	-
97	537206.76	2205502.42	-	-	Картометрический	5.00	-
98	537240.62	2205497.75	-	-	Картометрический	5.00	-
99	537297.03	2205444.21	-	-	Картометрический	5.00	-
100	537354.64	2205431.35	-	-	Картометрический	5.00	-
101	537414.01	2205413.43	-	-	Картометрический	5.00	-
102	537430.39	2205394.49	-	-	Картометрический	5.00	-
103	537451.71	2205369.83	-	-	Картометрический	5.00	-
104	537452.15	2205332.56	-	-	Картометрический	5.00	-

1	2	3	4	5	6	7	8
105	537402.37	2205254.01	-	-	Картометрический	5.00	-
106	537389.45	2205203.01	-	-	Картометрический	5.00	-
107	537396.57	2205172.60	-	-	Картометрический	5.00	-
108	537437.35	2205154.45	-	-	Картометрический	5.00	-
109	537483.17	2205138.91	-	-	Картометрический	5.00	-
110	537498.92	2205093.35	-	-	Картометрический	5.00	-
111	537524.63	2205063.16	-	-	Картометрический	5.00	-
112	537563.68	2205048.38	-	-	Картометрический	5.00	-
113	537619.34	2205057.53	-	-	Картометрический	5.00	-
114	537748.51	2205140.44	-	-	Картометрический	5.00	-
115	537778.24	2205198.41	-	-	Картометрический	5.00	-
116	537771.89	2205306.78	-	-	Картометрический	5.00	-
117	537747.27	2205387.82	-	-	Картометрический	5.00	-
118	537709.61	2205428.04	-	-	Картометрический	5.00	-
119	537692.25	2205466.80	-	-	Картометрический	5.00	-
120	537705.01	2205531.35	-	-	Картометрический	5.00	-
121	537696.10	2205570.21	-	-	Картометрический	5.00	-
122	537652.95	2205645.94	-	-	Картометрический	5.00	-
123	537640.64	2205686.46	-	-	Картометрический	5.00	-
124	537676.40	2205807.21	-	-	Картометрический	5.00	-
125	537737.85	2205899.46	-	-	Картометрический	5.00	-
126	537769.47	2205940.51	-	-	Картометрический	5.00	-
127	537833.39	2205966.71	-	-	Картометрический	5.00	-
128	537895.60	2206004.54	-	-	Картометрический	5.00	-
129	537937.59	2206016.27	-	-	Картометрический	5.00	-
130	538006.86	2206018.80	-	-	Картометрический	5.00	-
1	538049.31	2206002.37	-	-	Картометрический	5.00	-
3. Сведения о характерных точках части (частей) границы объекта							
Часть №							
-	-	-	-	-	-	-	-

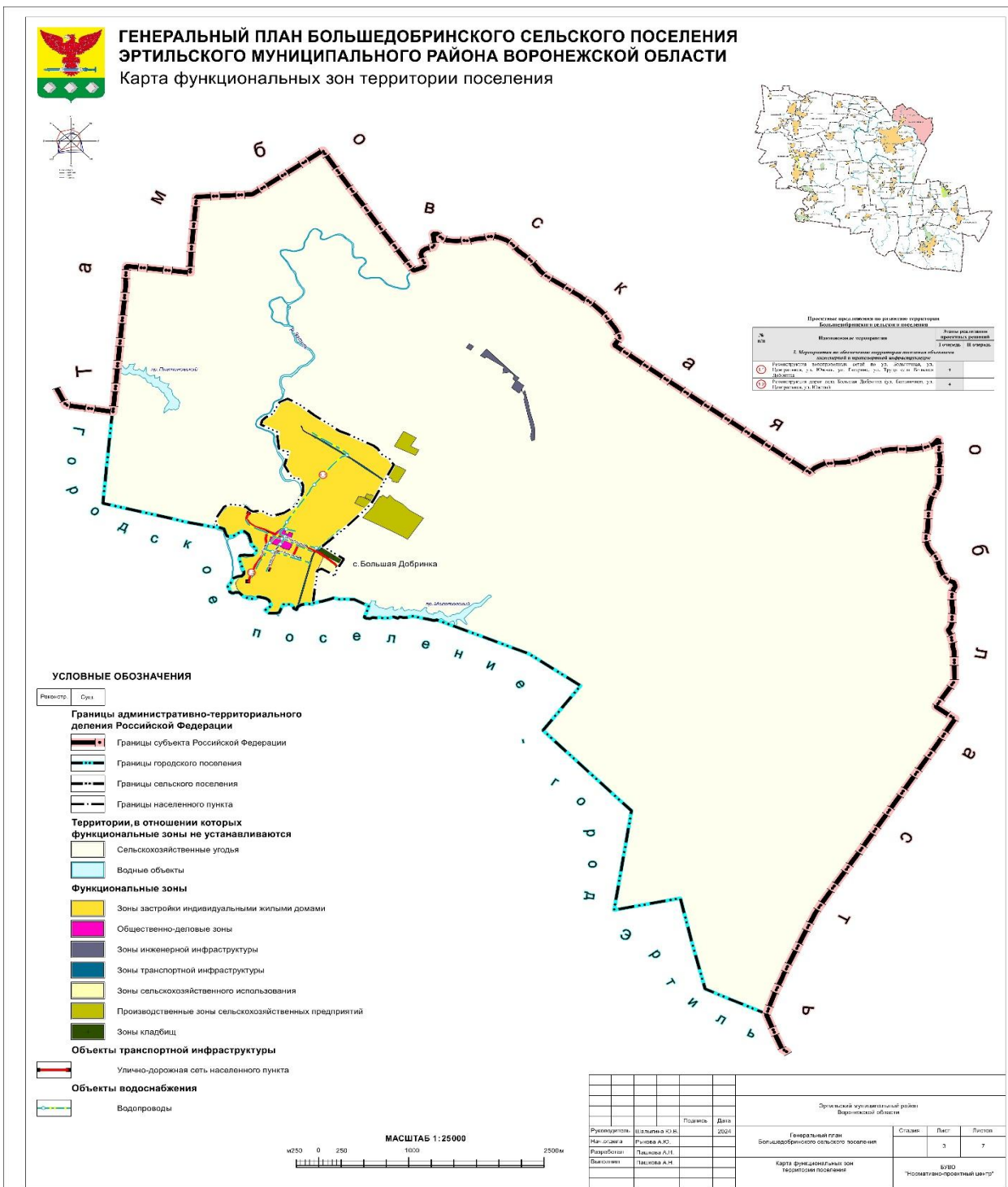
Приложение №3  
к решению Совета народных депутатов  
Большедобринского сельского поселения  
от 27.05.2024 года №36

*Карта границ населенных пунктов, входящих в состав поселения*



Приложение №4  
к решению Совета народных депутатов  
Большедобринского сельского поселения  
от 27.05.2024 года №36

*Карта функциональных зон территории поселения*



Приложение №5  
к решению Совета народных депутатов  
Большедобринского сельского поселения  
от 27.05.2024 года №36

*Карта планируемого размещения объектов капитального строительства местного значения*

